

РУСЬ • ЛИТВА • ОРДА
XIII

РУСЬ ЛИТВА ОРДА

В ПАМЯТНИКАХ НУМИЗМАТИКИ И СФРАГИСТИКИ



XIII

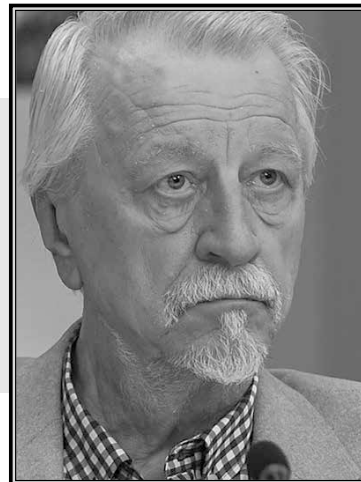
Редколлегия:

Д.В. Гулецкий
В.В. Зайцев
Г.А. Титов

Рецензенты:

Борис Пашкевич, доктор наук, профессор Института археологии
Вроцлавского университета
Роман Крицук, научный сотрудник Кабинета Монет и Медалей
(Национальный музей в Варшаве)

*На титульном листе помещено изображение печати «полоцкого типа»
первой половины XII в. на фоне миниатюры из хроники Иоанна Скилицы,
изображающей коронацию младшего императора старшим в Византии*



**Памяти
Александра Васильевича
Назаренко**
(16 января 1948 – 19 января 2022),
историка-медиевиста и филолога,
доктора исторических наук

Русь, Литва, Орда в памятниках нумизматики и сфрагистики. Том 13. Спец-
выпуск «Русь Домонгольская». Вильнюс, 2023. – 200 с., илл.

Тринадцатый том серии «Русь, Литва, Орда в памятниках нумизматики и сфрагистики» является специальным выпуском, посвященным начальному периоду истории Древней Руси. Он включает в себя две научные статьи, в которых рассматривается обращение куфических дирхемов, а также три статьи по древнерусской сфрагистике.

Сборник предназначен для историков, археологов, нумизматов, сфрагистов, музейных работников и коллекционеров, а также широкого круга читателей, интересующихся памятниками истории Восточной Европы в Средние века.

СОДЕРЖАНИЕ

ПРЕДИСЛОВИЕ	6
FOREWORD	
В.М. ПАШИНСКИЙ. Южно-балтийские и восточноевропейские клады куфических дирхемов как свидетельство военной активности данов из Трусо в Восточной Европе в 840–855 гг.	10
VLADIMIR M. PASHINSKIY. SOUTH BALTIC AND EASTERN EUROPEAN HOARDS OF KUFIC DIRHAMS AS EVIDENCE OF THE MILITARY ACTIVITY OF DANES FROM TRUSO IN EASTERN EUROPE IN 840–855 AD	
В.П. ЛЕБЕДЕВ. Обрезанные в круг куфические дирхемы (ветвь Радимичи-Киев) времени княжения Святослава Игоревича и его сына Ярополка – предтеча чекана сребреников Владимира Святославича.	57
VALENTIN P. LEBEDEV. CLIPPED KUFIC DIRHAMS (RADIMICHI-KYIV BRANCH) OF SVYATOSLAV IGOREVICH'S AND HIS SON YAROPOLK'S TIME – THE FORERUNNER OF VLADIMIR SVYATOSLAVICH'S SILVER COINAGE	
Д.В. ГУЛЕЦКИЙ. Новые данные о существовании денежного двора XII в. в Друцке.	70
DZMITRY HULETSKI. NEW DATA ON THE EXISTENCE OF THE 12 TH -CENTURY «MINT» IN DRUCK	
А.Г. ГАЕВ. Печати князей пригородов Новгорода Великого	81
ANTON G. GAEV. SEALS OF PRINCES OF THE GREAT NOVGOROD SATELLITE FIEFS	
А.К. БОГУШ. Вислые печати XI–XIII веков, обнаруженные на территории Беларуси. Часть 2. Поступления 2020–2022 годов.	142
ANATOL BONUŠ. BULLAE OF THE 11 TH –13 TH CENTURIES – FINDINGS ON THE TERRITORY OF BELARUS. PART 2: DISCOVERIES OF 2020–2022	

СОКРАЩЕНИЯ

БСЭ	— Большая Советская Энциклопедия
ВНК	— Всероссийская нумизматическая конференция
ГАИМК	— Государственная академия истории материальной культуры
ГИМ	— Государственный исторический музей
г. х., гг. х.	— год, годы хиджры
Кр	— круглые
Кр/Дф	— круглые деформированные
КСИА	— Краткие сообщения Института археологии
Л/О	— литые одиночные
Л/ММ	— литые многоместные
л. с.	— лицевая сторона
МНК	— Международная нумизматическая конференция
МНК Ст. Ладога	— сборник тезисов докладов на Международной нумизматической конференции в Старой Ладоге
НС ГИМ	— Нумизматический сборник ГИМ
НЧ ГИМ	— Нумизматические чтения ГИМ
НнЭ	— Нумизматика и эпиграфика
о. с.	— оборотная сторона
Пл	— пластинчатые
Пр	— прямоугольные
Пр/Дф	— прямоугольные деформированные
Пр/Бр	— прямоугольные брусковые
ПВЛ	— «Повесть временных лет»
ПСРЛ	— Полное собрание русских летописей
РЛО	— Русь, Литва, Орда в памятниках нумизматики и сфрагистики
САИ	— Свод археологических источников
СНВЕ	— Средневековая нумизматика Восточной Европы
СО	— соотношение осей штемпелей
ч. к.	— частная коллекция
экз.	— экземпляр (-ы)
АУ	— золото
АР	— серебро
АЕ	— медь (или бронза)
RPC	— Russian Primary Chronicle. Лаврентьевский список «Повести временных лет»

ПРЕДИСЛОВИЕ

Уважаемый читатель!

Новый том серии «Русь, Литва, Орда», который Вы держите в руках, является очередным специальным выпуском, посвященным раннему периоду древнерусской истории – домонгольскому, или периоду Киевской Руси. Именно этот период заложил основу для развития истории трех восточнославянских народов современности: белорусов, украинцев и русских. Не скроем, однако, что выбор такой тематики для спецвыпуска не столько обусловлен общественной или научной важностью обозначенной эпохи «инициации» Руси, сколько отражает субъективные научные интересы некоторых членов редколлегии.

События 2022–2023 гг. привели к разрыву научных и обычных человеческих связей между нашими странами. Политические факторы парализовали и прежние формы взаимодействия между учеными, исследователями и любителями старины. Отдавая себе отчет в том, сколь тяжелым будет выход из установившегося цугцванга, мы надеемся, что рано или поздно он будет найден естественным образом. Несмотря на неблагоприятные обстоятельства, мы стремимся внести свой вклад в то, чтобы нумизматическая жизнь в регионе не остановилась. Таким образом, в настоящем, 2023-м году, в серии «РЛО» снова выходит сразу два тома – регулярный (12-й) и спецвыпуск (13-й).

Сборник открывается обстоятельной статьей В.М. Пашинского, касающейся наиболее раннего периода русской истории. Автор рассматривает южнобалтийские клады куфических дирхемов середины IX в. в их топографическом и хронологическом контексте. Применение методологических подходов социологии, равно как и глубокое изучение автором нумизматических материалов, дают почву для главного вывода работы, состоящего в том, что южнобалтийские клады этого времени являются остатками оплаты наемников-данов с южного побережья Балтики (в основном из Труссо), которые воевали в Восточной Европе на стороне местного населения против свеонов. Это единственный в IX в. достоверный случай сколько-нибудь масштабного участия данов в событиях на территории Восточной Европы, а потому именно его следует рассматривать в качестве одного из реальных оснований для создания фантастической легенды о призвании варягов.

В.П. Лебедев анализирует серию кладов, содержащих обрезанные в круг куфические дирхемы, сокрытые в период, предшествовавший началу суверенной чеканки Древней Руси. Обрезка иноземной монеты обычно служит целям ее адаптации к местной денежно-весовой системе, для продолжения обращения монеты (уже уменьшенного веса) на счет. К середине X в. в Восточной Европе происходит почти всеобщий отказ от приемки дирхемов по счету и переход на приемку по весу. Но не все славянские племена последовали этой тенденции. Исключение составлял восточнославянский союз северян, которые обрезали монеты, чтобы они соответствовали местному стандарту веса, который уменьшался со временем – с 1.9 г до примерно 0.4 г. Недавно автор и его коллеги выявили еще одну территориально обособленную линию кладов (Радимичи–Киев), где также в значительном количестве найдены обрезанные монеты. Их вес со временем уменьшился с 2.5 до примерно 0.8 г. Исследования В.П. Лебедева позволяют по-новому взглянуть на генезис денежного обращения восточных славян.

Продолжает сборник сфрагистическая секция, относящаяся уже к «развитому» периоду истории Древней Руси. В статье Д.В. Гулецкого вводятся в научный

оборот 47 свинцовых заготовок древнерусского периода, найденных в Друцке (ныне Витебская область, Республика Беларусь). Из этих заготовок в XI–XII вв. изготавливались пломбы для скрепления меховых ценностей в связки, предположительно циркулировавшие в качестве денег – вначале на территории всей Руси, а затем регионально. Новые данные утраивают статистическую базу подобных артефактов, обнаруженных в Друцке. Автор выделяет четыре группы заготовок по их технологическим особенностям и весу, рассматривает современные им аналоги из других местностей, анализирует генезис типа и развитие технологии изготовления заготовок. На основе математического анализа веса изделий обосновывается гипотеза о том, какой именно тип свинцовых пломб Древней Руси мог изготавливаться в Друцке.

А.Г. Гаев в статье «Печати князей пригородов Новгорода Великого» подробно рассматривает сюжеты четырнадцати древнерусских печатей, связанных с новгородскими уделами, которые давались князьям во временное пользование, и приводит развернутую аргументацию для их атрибуции или переатрибуции. Временной охват рассматриваемых моливдовулов составляет более трех столетий, начиная с XII в. Подкрепляя свои выводы детальными генеалогическими изысканиями, автор существенно пополняет аналитическую базу богатого сфрагистического материала северной Руси. По охвату источников, привлекаемых автором для сфрагистических исследований, и подробности аргументации А.Г. Гаев является, пожалуй, одним из ведущих современных экспертов в данной области, обладающим кругозором, сопоставимым со знаниями знаменитых исследователей древнерусской сфрагистики прошлого – такими как Н.П. Лихачев, В.Л. Янин.

А.К. Богуш продолжает процесс документации неопубликованных ранее экземпляров белорусских печатей XI–XIV вв., найденных преимущественно на территории Беларуси. Впервые статья автора в этой области была напечатана в 2021 году на английском языке в 9-м томе сборника «Русь, Литва, Орда». Тогда автором были изданы 68 печатей, а в настоящей статье публикуется еще 75. Это значительно больше белорусских находок печатей, чем было опубликовано всеми другими исследователями вместе взятыми. Автор вводит в научный оборот ряд печатей неизвестных ранее типов. Несмотря на дискуссионность некоторых атрибуций, скрупулезная фиксация находок принесет несомненную пользу в будущем для изучения дипломатической и экономической истории региона в средние века.

В конце прошлого года серия «Русь, Литва, Орда» прошла внешний аудит качества у сотрудников ведущих исторических и археологических учреждений Польши – развернутые отзывы на издание были предоставлены проф. Б. Пашкевичем (Институт археологии Вроцлавского университета), В. Сидоровичем (Факультет археологии Варшавского университета), П. Милейским (Музей князей Любомирских, Оссолинеум), Р. Крицуком (Национальный музей в Варшаве). Учеными был отмечен ряд сильных сторон и достижений сборника за 8 лет его существования, но также и высказан ряд замечаний.

Приведем некоторые выдержки из полученных письменных отзывов. «Появление издания не было случайным проявлением амбиций его основателей, а явилось настоящим прорывом в публикации материалов по денежному обращению, торговле, геральдике и сфрагистике средневековых государств Восточной Европы» (В. Сидорович).

«За свою недолгую историю сборник «РЛО» успел сформировать собственную международную авторскую среду. Он создает платформу для обмена идеями между исследователями из разных научных и исследовательских кругов. Для исследования истоков Руси это имеет особую ценность, потому что данная тематика

на протяжении многих десятилетий былаотягощена идеологическими ограничениями и участие в открытой дискуссии на эту тему было невозможно для ученых в бывшем Советском Союзе. Уровень эрудиции и научной рефлексии в работах не только профессиональных нумизматов, но и большинства исследователей, занятых в других сферах деятельности, вполне соответствует статусу научного сборника и украсили бы университетские и академические издания.

Важнейшей функцией, выполняемой сборником, является текущая документация нумизматических и сфрагистических находок. В сложившихся условиях скорость публикации новонайденных артефактов имеет большое значение для будущей достоверности информации и ее научной ценности. В этом аспекте роль «РЛО» в настоящее время трудно переоценить. Можно сказать, что полноценное изучение средневековой истории Восточной Европы сегодня уже невозможно без использования багажа публикаций «РЛО»» (Б. Пашкевич).

Рецензенты высказали также следующие рекомендации по улучшению качества серии: ужесточение редакционной политики в части требований к компетенциям части авторов, отладка процесса рецензирования всех статей, появление в публикациях ключевых слов и развернутых аннотаций на английском языке на регулярной основе, приведение публикаций в соответствие с требованиями систем научного цитирования, расширение и повышение качества присутствия в интернете (в частности, публикация программной декларации редколлегии), перевод системы сносок на примечания внизу страницы, более характерные для международных гуманитарных научных изданий.

Результатом проведенного аудита качества стало принятие издания «Русь, Литва, Орда в памятниках нумизматики и сфрагистики» под эгиду научной организации – Департамента гуманитарных наук и искусств Европейского Гуманитарного Университета (Вильнюс, Литва). Мы рассчитываем что аффилиация с учреждением образования столь высокого уровня не только позволит сохранить то, что нами уже было наработано, но придаст новый импульс развитию издания.

Настоящий том мы посвящаем памяти Александра Васильевича Назаренко (1948–2022) – одного из ярчайших российских медиевистов XXI века, покинувшего нас в прошлом году в результате болезни. Ведущий научный сотрудник Института всеобщей истории РАН, член редколлегии журнала «Древняя Русь. Вопросы медиевистики», глава Центра истории религии и церкви в Институте российской истории РАН, нередко цитируемый авторами нашего издания, активно использовал в своих исследованиях данные вспомогательных исторических дисциплин – генеалогии, нумизматики, сфрагистики. Родом из Поневежа (Литва), Александр Васильевич воплотил в себе интегральный подход к исследованию, рассматривая историю Древней Руси в общеевропейском контексте. Ученый занимался сопоставлением древнерусских и зарубежных (латинских, византийских, древнегерманских) текстов, углубленным анализом малоизвестных и введенных в научный оборот новых источников. Стремлением Александра Васильевича была ликвидация отрыва науки о русском Средневековье от европейской медиевистики (включая византинистику) в части современной постановки проблем, методических принципов, инструментария.

В заключение не упускаем случая еще раз пригласить к сотрудничеству подвизников любых периодов и тематик в рамках сферы охвата серии – именно от вашей инициативы зависит и частота, и тема специальных выпусков нашего издания.

Редколлегия



Официальный отзыв на «РЛО» профессора Института археологии Вроцлавского университета Б. Пашкевича и протокол заседания ректората ЕГУ с резолюцией о принятии издания под эгиду Департамента гуманитарных наук и искусств.

3. ФОРМУЛИРОВКА ОСНОВНОЙ ГИПОТЕЗЫ

Основная гипотеза исследования заключается в том, что в неясном долевым сочетании были реализованы третий и четвертый варианты, причем «удревление» т.р.к.-датировок относительно момента выпадения клада составило от 20 до 50 лет (в основном 30–40 лет). Конкретно-исторический аспект гипотезы заключается в том, что южнобалтийскиеклады принадлежали наемникам-данами, которые воевали в Восточной Европе против свеонов и там же получали оплату. Наемники были в основном из Труссо (порт на западной границе земли пруссов, Рис. 1), который основали даны и в котором они доминировали примерно до середины IX в. (см. обсуждение: *Jagodziński M.F.*, 2010. P. 114–115; *Gardela L.*, 2015. P. 220; *Bogucki M.*, 2018. P. 157, 173; *Adamczyk A.*, 2020. P. 68). Наемники-даны получили оплату серебряными монетами из оборота примерно 840–855 гг. (вероятнее всего, рубежа 840–850-х гг.). Остатки этой оплаты стали теми кладами т.р.к. 790–820-х гг. (в основном т.р.к. 800–810-х гг.), которые сформировали балтийскую нумизматическую аномалию. На этом описание основной гипотезы закончено.

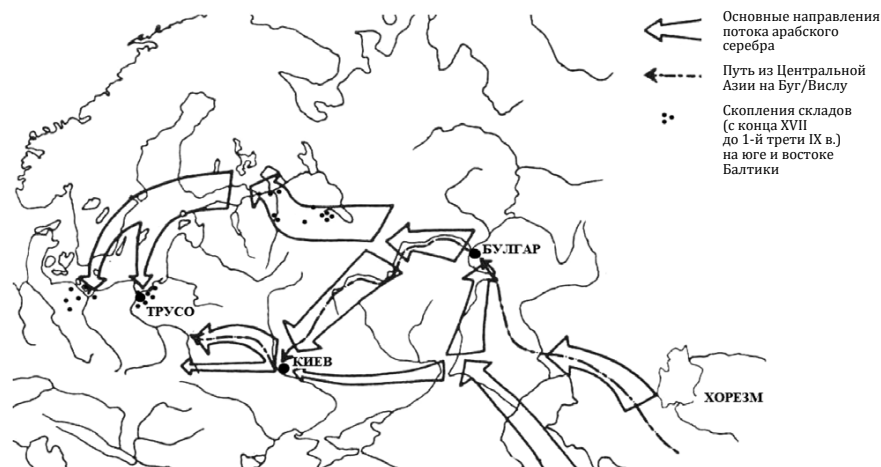


Рис. 1. Основные направления движения потока куфических дирхемов на юг Балтики в IX в. На основе рисунков А. Голчинской (*Golczyńska A.*, 1982. S. 7. (Rys. 5)) и А.В. Фомина (*Фомин А.В.*, 1982-1. С. 19. (Рис. 4)) с незначительными дополнениями

Основная гипотеза состоит из предположения об «удревлении» т.р.к.-датировок кладов и из описания конкретно-исторических обстоятельств «удревления». Поэтому ее проверку уместно разделить на два этапа. Сначала нужно показать, что «удревление» кладов действительно имело место; как увидит читатель, для этого достаточно проанализировать хронологическое распределение основных групп кладов. Затем следует установить и описать конкретные исторические обстоятельства «удревления».

В статье главное внимание уделено первому этапу¹⁴. Второй этап затронут в минимальной мере, потому что сколько-нибудь детальное исследование деятельности наемников-данов в Восточной Европе заслуживает отдельного исследования.

Второй вариант т.р.к.-датировки кладов (по композиции) позволяет проверить предположения об «удревлении» кладов как в отношении отдельного клада, так и в отношении группы кладов. В отношении монет отдельного клада проверка заключается в сравнении частотности его монет с частотностью этих же монет в общем обороте в разные периоды времени.

В отношении монет группы кладов величина «удревления» может быть оценена как с помощью оценки частотности самих монет, так и с помощью статистического анализа распределения т.р.к.-датировок разных групп кладов. Последний способ менее трудоемок. Как будет показано далее, для определения причин балтийской нумизматической аномалии достаточно последнего способа¹⁵.

Международное наемничество в эпоху викингов – очень распространенное явление. В «Повести временных лет» (статья под 862 г.) первый эпизод международного наемничества в Восточной Европе описан в легенде о призвании Рюрика и других варягов (*RPC*, 1953. P. 59–60)¹⁶. Впоследствии варяги более-менее регулярно действовали в Восточной Европе со времени конунга Олега (ок. 879–912 гг.) до правления Ярослава (†1054 г.) (*RPC*, 1953. P. 135)¹⁷. Фактически в настоящей статье проверяется гипотеза о том, что первыми наемниками, которые не позднее 840-х гг. (примерно на два десятка лет раньше сугубо гипотетического Рюрика) были «призваны» в Восточную Европу, были даны с южного побережья Балтики¹⁸.

В Восточной Европе наемники оплачивались серебром, которое поступало благодаря торговле с Арабским халифатом. Условия для торговли сложились не позднее 759 г., когда был заключен мирный договор между Арабским халифатом и Хазарией и последняя стала торговым мостом между Азией и Европой¹⁹. Интересно, что первая волна кладов куфических дирхемов формально датируется (т.р.к.-датировки по младшим монетам кладов) лишь 780-ми гг. (*Фомин А.В.*, 1982-1. С. 17; *Фомин А.В.*, 1988-2. С. 112)²⁰. После кладов т.р.к. 795/796 г. кладов России

¹⁴ Цели статьи не требуют формально-статистического анализа хронологического распределения всех групп кладов IX в. Однако такой анализ потенциально может дать новую информацию о социально-исторических процессах в Европе и потому заслуживает отдельной работы.

¹⁵ Отметим, что этот способ фактически является частным случаем исследования частотности монет, но самым простым и экономным из частных случаев.

¹⁶ Легенда о «призвании варягов» была также описана как способ благовидного описания захвата власти приглашенными наемниками, см., напр. *Рыдзевская А.Я.*, 1978. С. 165–166. Известно, что викингов интересовало богатство, и они являлись за ним тогда и туда, куда хотели или физически могли (*Гуревич А.Я.*, 1999. С. 123–124; *Duczko W.*, 2010. P. 202; *Губарев О.Л.*, 2016. С. 10; *Raffield B. et al.*, 2017). На наш взгляд, в данном конкретном случае свеоны по собственной инициативе двинулись с берегов Балтики в сторону хазарских границ ради контроля над поставками монетного серебра (подробнее см. ниже).

¹⁷ С 990-х гг. до последних лет 1010-х гг. скандинавы не появляются в русских летописях (*Mägi M.*, 2012. P. 188).

¹⁸ Судя по информации о деятельности «фризского дана» Рорика/Перика, который до 857 г. был занят борьбой за власть в Дании и Фрисландии (*Пчелов Е.В.*, 2010. С. 143–153), южнобалтийские даны не имеют никакого отношения к названному историческому лицу. Нельзя утверждать, что южнобалтийские даны появились в Восточной Европе именно по приглашению местного населения, но после поражения от свеонов на Балтике даны, безусловно, приняли бы поддержку любого местного населения в своей борьбе со свеонами.

¹⁹ Предметы торга – рабы, меха, воск, мед, моржовая кость и др. (*Noonan T.S.*, 1984-2. P. 201ff; *Нунан Т.С.*, 2001; *Hedenstierna-Jonson C.*, 2009. P. 159–160).

²⁰ Вторую волну А.В. Фомин датирует 800 гг. (*ibid.*). Существуют близкие гипотезы о характере и датировках первых поступлений дирхемов на Балтику. Например, К. Килгер датирует первый период поступлений арабского серебра на Балтику 770–790 гг. (*Kilger C.C.L.*, 2008. P. 211–214), а М. Богущкий датирует первую волну 780–830 гг. (*Bogucki M.*, 2016. P. 240–243, 245). В Бирке в слое второй половины VIII в.–ок. 810 г. обнаружен аббасидский дирхем 778/779 г., однако в слое ок. 810 – ок. 830 гг. дирхемов нет. Два дирхема (750–820 и 789–809 гг.) появляются в слое ок. 830 – ок. 845 гг. (*Gustin I.*, 2011. P. 233 (Table 11.6)). В Рыбе от 4 до 7 корродированных в комок имитаций дирхемов обнаружены в слое 780–790 гг.; авторы соответствующей статьи

Легко видеть, что на Рис. 11.1, 11.2, 11.3 и 12 номинальные даты рубежей между поколениями расположены по-разному: или совпадают с младшей точкой перегиба распределения реальных крупных кладов (Рис. 11.1), или отстают от нее на шесть лет (Рис. 11.2), или отстают на 3.5 года (Рис. 11.3)⁵¹. В случае гипотетических крупных центральноевропейских кладов (Рис. 12) номинальная дата смены поколений, **напротив, опережает** младшую точку перегиба на 2.5 года. Столь необычное

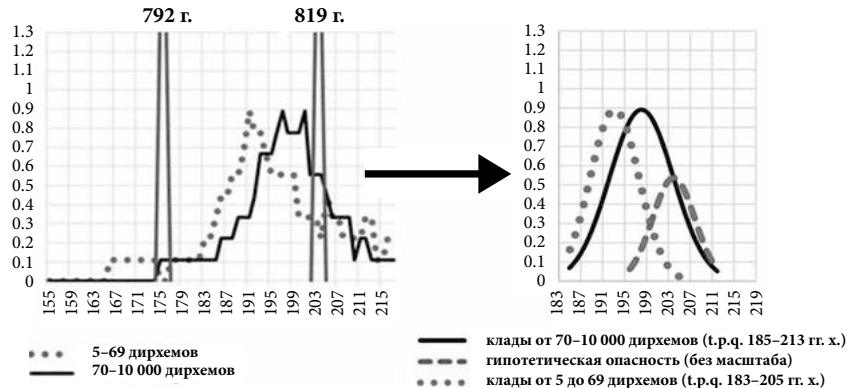


Рис. 11.1. Нормальное распределение восточноевропейских кладов величиной от 5 до 69 дирхемов т.р.к. 183–205 гг. хиджры (т.р.к. 193.2 ± 4.5) в сравнении с нормальным распределением кладов величиной от 70 до 10 000 дирхемов т.р.к. 185–213 гг. хиджры (т.р.к. 198.2 ± 5.8)* (расчет без коррекции на размер выборки кладов)
*Данные: (Kilger C.C.L., 2008. P. 247–252)

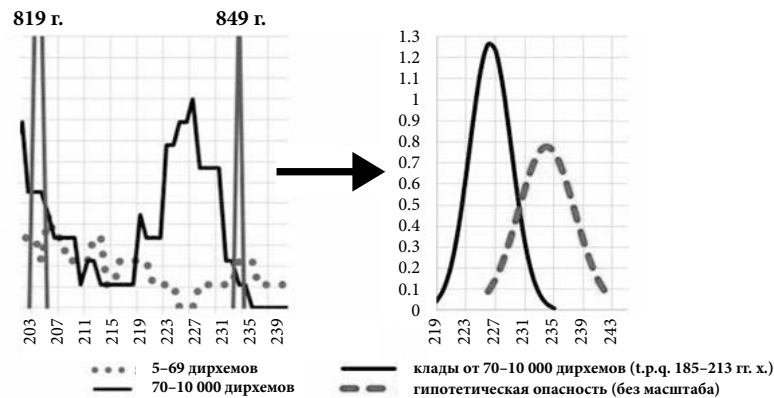


Рис. 11.2. Нормальное распределение восточноевропейских кладов величиной от 70 до 10 000 дирхемов т.р.к. 219–235 гг. хиджры (т.р.к. 226.3 ± 2.8)* (расчет без коррекции на размер выборки кладов)
*Данные: (Kilger C.C.L., 2008. P. 247–252)

⁵¹ С учетом трехлетнего сдвига максимума военной активности относительно поколенческого рубежа формальное хронологическое отставание реального пика военной опасности от младшей точки перегиба трех групп крупных восточноевропейских кладов составит примерно 3; 9 и 6.5 лет, в среднем примерно 6 лет. Эта оценка вполне сопоставима с оценкой для X в., которая определена другим способом и составляет примерно 8 лет. Здесь $8 = 4.5 + 0 + 1 + 2.5$ (4.5 года – это скорректированный по сравнению с (Пашинский В.М., 2018. С. 227) промежуток до нуля-пункта, 1 год – длительность нуля-пункта и 2.5 года – это положение середины периода ведения военных действий).

положение точки перегиба можно рассматривать в качестве указания на особенное положение кладов балтийской нумизматической аномалии. Для точного определения положения предполагаемого момента максимальной военной опасности нужно рассчитать положение точки перегиба для принятой в археологии доверительной вероятности 95% (Федоров-Давыдов Г.А., 1987. С. 22–23) (Таблица 2).

Таблица 2*. Вычисление положения максимума военной опасности для малых выборок для доверительной вероятности 0.95 (согласно распределению Стьюдента)

Регион и величина групп кладов	т.р.к.-датировки групп кладов (гг. х.)	Среднее для доверительной вероятности 0.68	Поправка для доверительной вероятности 0.95	Расчет положения точки перегиба	Номинальный максимум военной опасности (г. х.)
Вост. Европа, 10 кладов от 5 до 69 дирхемов	183–205 гг. х.	193.2 ± 4.5	2.26	$193.2 + 4.5 \times 2.26 \approx 203.4$	$204.0 + 3 \approx 207$
Вост. Европа, 13 кладов от 70 до 10 000 дирхемов	185–213 гг. х.	198.2 ± 5.8	2.18	$198.2 + 5.8 \times 2.18 \approx 210.8$	$204.0 + 3 \approx 207$
ВЫВОД: разница между мелкими и крупными кладами составляет 210.8–203.4=7.4 года, при этом точка перегиба распределения крупных кладов «младше» номинального максимума военной активности примерно на 4 года					
Вост. Европа, 9 кладов от 70 до 10 000 дирхемов	219–235 гг. х.	226.3 ± 2.8	2.31	$226.3 + 2.8 \times 2.31 \approx 232.8$	$235.2 + 3 \approx 238$
ВЫВОД: точка перегиба распределения крупных кладов «старше» номинального максимума военной активности примерно на 5 лет					
Вост. Европа, 11 кладов от 5 до 69 дирхемов	243–259 гг. х.	251.3 ± 2.4	2.23	$251.3 + 2.4 \times 2.23 \approx 256.8$	$265.8 + 3 \approx 269$
Вост. Европа, 16 кладов от 70 до 10 000 дирхемов	245–273 гг. х.	256.5 ± 5.8	2.13	$256.5 + 5.8 \times 2.13 \approx 268.9$	$265.8 + 3 \approx 269$
ВЫВОД: разница между мелкими и крупными кладами составляет 268.9–256.8=12.1 года, при этом точка перегиба распределения крупных кладов совпадает с номинальным максимумом военной активности					
Запад. Европа, 16 кладов от 5 до 69 дирхемов	185–209 гг. х.	198.1 ± 4.8	2.13	$198.1 + 4.8 \times 2.13 \approx 208.3$	$204.0 + 3 \approx 207$
Гипотетические кладов от 70 до 10 000 дирхемов				$208.3 + (7.4 + 12.1) / 2 \approx 217.1$	$204.0 + 3 \approx 207$
ВЫВОД: точка перегиба распределения гипотетических крупных кладов «младше» номинального максимума военной активности примерно на 10 лет					
Центр. Европа, 9 кладов от 5 до 69 дирхемов	185–209 гг. х.	198.1 ± 3.0	2.31	$198.1 + 3.0 \times 2.31 \approx 207.0$	$204.0 + 3 \approx 207$
Гипотетические кладов от 70 до 10 000 дирхемов				$207.0 + (7.4 + 12.1) / 2 \approx 215.8$	$204.0 + 3 \approx 207$
ВЫВОД: точка перегиба распределения гипотетических крупных кладов «младше» номинального максимума военной активности примерно на 9 лет					

* При анализе модельных нормальных распределений, построенных по т.р.к.-датировкам кладов⁵², следует учитывать двусмысленный смысл такого распределения: с одной стороны, это распределения датировок множества реальных самостоятельных объектов (кладов), выпавших в период максимальной военной опасности. С другой стороны, это нормальное распределение оценок всего одной случайной величины, характеризующей сдвиг относительно даты максимальной военной опасности.

⁵² Если использовать другой способ моделирования, например, аппроксимировать пики полиномом третьей или четвертой степени, то асимметрия модельных распределений будет влиять на расположение точек перегиба. Для таких небольших выборок, которые используются в данной работе, учет столь тонких эффектов является излишним.

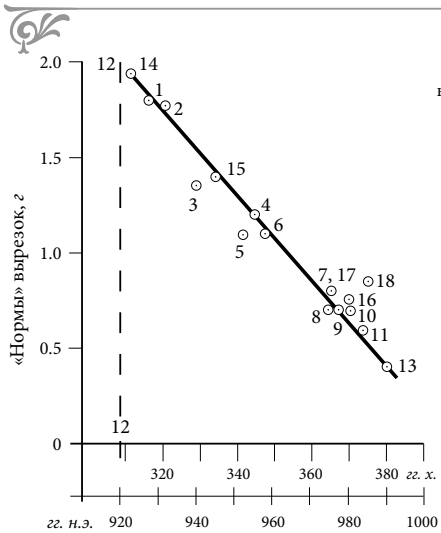


Рис. 7. Конечный график зависимости весовой нормы обрезания от младшей даты по 18 северянскимкладам { $W_{обрез.} = f(trq)$ }

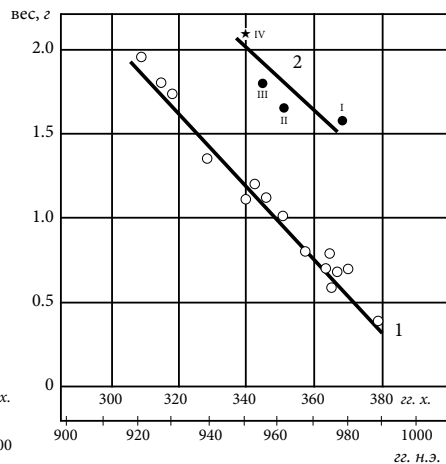


Рис. 8. Начальный тренд графика рис. 7 для четырех кладов Радимичей (2) на фоне графика для 14 кладов северян (1)

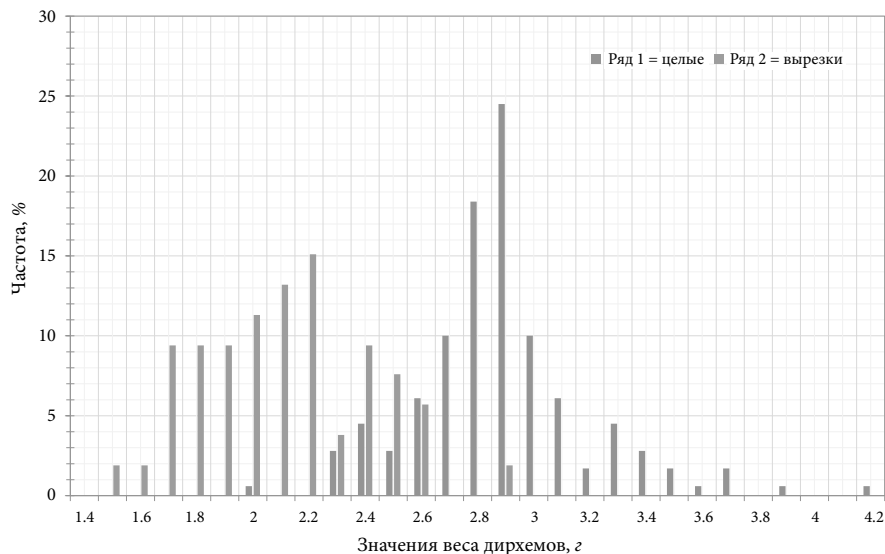


Рис. 9. Весовая гистограмма не обломанных дирхемов клада «Хуст» 1904 г. из Закарпатской Украины

Восьмую точку для нашего графика обеспечил Лыткинский клад обрезанных в круг дирхемов из тульского Поочья, в древности земли соседей радимичей – славян-вятичей. Клад состоял из 71 монеты, 64 из которых – круговые вырезки с модальным весом 2.27 г и $trq = 335/916$ г. (Тоглов С.А., 2023а).

Последний на сегодня, девятый, клад обрезанных в круг дирхемов новой их ветви происходит с территории рязанского Поочья Фефелов Бор. Он содержал 102 монеты, из которых 62 – вырезки с весовой модой 2.28 г, из которых 84.3% являлось подражаниями, trq депозита в 318/930 г. определили 14 монет официальной чеканки (Тоглов С.А., 2023б).

Итоговый график зависимости весовой моды обрезания от trq радимичи-киевских кладов приведен на Рис. 10.

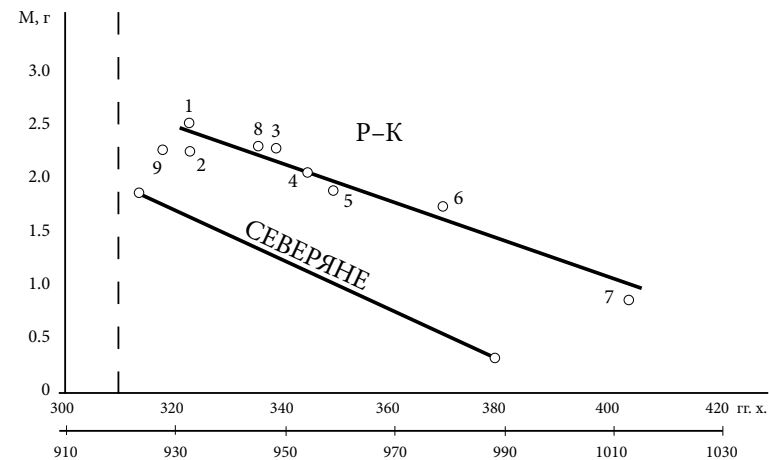


Рис. 10. Итоговый график { $W_{обрез.} = f(trq)$ } для радимичи-киевской ветви обрезанных в круг дирхемов

Период сложения кладов с большой или заметной долей круговых вырезок новой ветви охватывает интервал 935–980 гг., что соответствует временам княжения киевских князей Игоря Рюриковича (912–945), Святослава Игоревича (964–972) и Ярополка Святославича (972–980). В эти годы денежное обращение Древней Руси продолжало базироваться на арабских дирхемах, часть которых иногда стала обрезаться в круг по радимичской норме обрезки. При следующем князе, Владимире Святославиче (980–1015), к исламским дирхемам стали существенно подмешиваться денарии христианской Европы (например, в упоминавшемся Броварском кладе на 733 исламских дирхема приходились 921 европейский денарий и 34 милиарисия тоже христианской Византии). В то же время им впервые был осуществлен выпуск собственных именных недатированных монет византийского типажа – златников и сребреников, «первым увековеченном в металле комплексе памятников русской государственности» (Сотникова М.П., Спасский И.Г., 1983). Эта акция была осуществлена Владимиром вслед за крещением им Руси (988 г.). В значительной степени чеканка собственных монет была вызвана политическими потребностями и просуществовала не более 30 лет до конца княжения Святополка (1015–1019). Крупный обломок сребреника Святополка оказался младшей монетой Броварского клада.

НОВЫЕ ДАННЫЕ О СУЩЕСТВОВАНИИ ДЕНЕЖНОГО ДВОРА XII в. в Друцке

Д.В. Гулецкий

Друцк, располагающийся на правом притоке Днепра, в месте сближения Днепровского и Двинского бассейнов, на важном торговом пути между Полоцком, Смоленском и Киевом, известен наибольшим количеством находок древнерусских свинцовых пломб, зафиксированных на территории современной Беларуси (Богущ А.К., 2022. Табл. 2). До недавнего времени среди этих находок случайно фиксировались и экземпляры заготовок для изготовления пломб (Гулецкий Д.В., 2017), что прямо указывало на то, что здесь производилось опечатывание меховых ценностей. В результате целенаправленных усилий по поиску информации о таких находках количество известных экземпляров существенно выросло. В недавней статье были опубликованы еще 21 или 23 заготовки (назначение двух последних экземпляров внушает некоторые сомнения) (Гулецкий Д.В., Богущ А.К., Кабак А.В., 2022. Л. 3). В настоящей статье публикуется еще 47 экземпляров, что существенно обогащает наши знания об организации опломбирования меховых ценностей в Друцке.

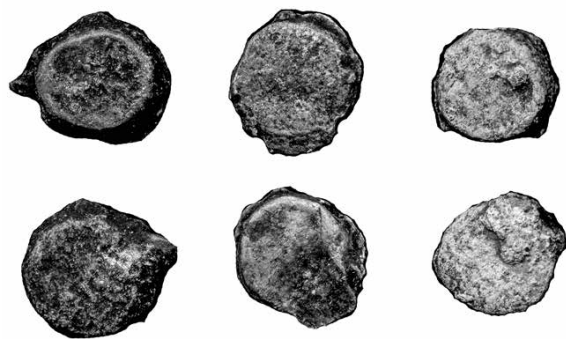


Рис. 1. Заготовки первой группы. Вес 2,88, 2,74, 2,76 г. Ранее опубликованный экземпляр – Гулецкий Д.В., Богущ А.К., Кабак А.В., 2022. Л. 3, 1 (3,06 г)

В Друцке найдено несколько заготовок прямоугольного сечения (Рис. 1). Их грани как бы «сплюснуты», параллельны друг другу. Заготовки для пломб такого типа малоизвестны, к примеру, в отнесенных ко времени правления Бориса Всеславича (1101–1128) находках из Логойского района (откуда мы располагаем второй представительной выборкой заготовок на территории Полоцкого княжества – см. Гулецкий Д.В., Дорошкевич Н.А., 2018. С. 144–146;

Богущ А.К., Гулецкий Д.В., 2020. С. 103–104) их нет. Это позволяет высказать пока осторожное предположение, что опечатка меховых ценностей началась здесь довольно рано, возможно, еще в XI веке.

Современное состояние науки не позволяет оценить даже приблизительно, какой именно тип пломб мог производиться из заготовок первой группы. В XI в. и в начале XII в. меховые деньги, опломбированные на территории Полоцкой земли, имели более широкий ареал обращения, чем во второй половине XII в., и пока не зафиксировано столь же компактной находки одноштемпельных (или хотя бы однотипных) ранних пломб, какой мы располагаем для позднего времени (Третий Друцкий комплекс – см. Гулецкий Д.В., Богущ А.К., Кабак А.В., 2022). Такие находки значительно облегчили бы переход к представительному метрологическому и поштемпельному анализу, которые для ранних пломб пока не проводились – продолжается накопление материала.

Во время Всеслава Брючиславича (1044–1101) существовали типы пломб, вес которых близок весу заготовок первой группы, например, пломбы типа «Св. Федор-мученик / Прочетший крест с одной перекладиной» (Рис. 2). Но для выдвижения хотя бы минимально обоснованных гипотез данных пока слишком мало.

Заготовки второй группы (Рис. 3) отлиты в формах с аккуратным круглым «доньшком», которое отразилось в самих изделиях в виде окружности на одной из сторон; вторая же сторона этих заготовок «покатая». Внешний вид этих изделий в какой-то мере визуально напоминает заготовки, найденные в Смоленске, где в XII в. также, несомненно, производилось опечатывание меховых ценностей. Слой, где найдены последние, датируется «второй половиной XI – началом XII в.» (Олейников О.М., 2014. С. 10) или первой половиной XII в. (Марков В.В., 2022. С. 154, сноска). Мы



Рис. 2. Пломбы с изображением св. Федора и крестом с одной перекладиной. Находки из Друцка. Вес 2,54, 2,43, 2,63 г

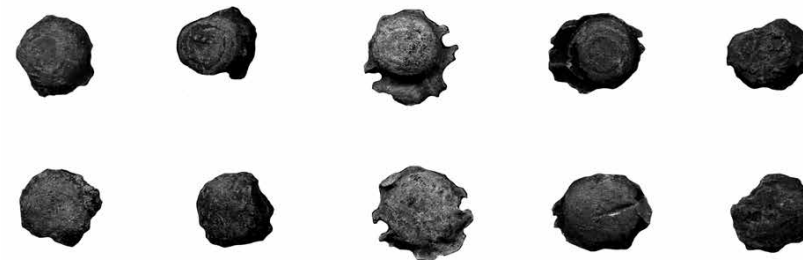


Рис. 3. Заготовки второй группы. Вес 2,60, 2,52, 2,69, 2,56, 2,35 г. Ранее опубликованные экземпляры – Гулецкий Д.В., Богущ А.К., Кабак А.В., 2022. Л. 3, 16–18 (2,14, 2,46, 2,60 г)

здесь имеем в виду прежде всего экземпляры, размещенные В.В. Марковым на рис. 1, 2а-2в, в то время как экземпляр с рис. 1, 1, явно более совершенен технологически. К сожалению, авторы публикаций не указывают вес заготовок, публикуя их выборочно, «иллюстративно» (лишь несколько экземпляров из 422), что оставляет потенциал этих находок для технологических и метрологических исследований в настоящее время нереализованным.

Третью группу представляют собой заготовки самого массового типа. Из предыдущих публикаций известно 18 экземпляров (Гулецкий Д.В., 2017. № 1–4; Гулецкий Д.В., Богуш А.К., Кабак А.В., 2022. Л. 3, 2–15), к которым мы сейчас добавляем еще 35 (Рис. 4). Исключая несколько явно дефектных и частично сохранившихся экземпляров, мы можем оценить метрологические показатели достаточно представительной выборки заготовок третьей группы (Таблица 1). На высокую компактность показателей веса для данной категории сфрагистико-нумизматических памятников указывает сравнительно небольшая стандартная девиация (ср. Гулецкий Д.В., Богуш А.К., Кабак А.В., 2022. Таблица 1).

Визуально схожие заготовки опубликованы О.М. Олейниковым, причем на одном из экземпляров присутствует литой знак N (Олейников О.М., 2018. С. 7. Рис. 1, 2), характерный и для ряда оттисков на пломбах примерно того же времени. Об одном из этих типов будет сказано ниже. Известны технологически близкие заготовки из Новгорода (Volkhonsky V., Singh V., 2019. P. 824, pl. 8, XIII-1, XIII-2, XIII-3).

Таблица 1. Весовые характеристики заготовок третьей группы и пломб, предположительно оттиснутых в Друцке на подобных заготовках

	Размер выборки	Среднее арифметическое, г	Медиана, г	Стандартная девиация, г
Заготовки третьей группы, Друцк	49	1.77	1.81	0.22
Крупные пломбы типа «Княжеский знак / N»	20	1.95	1.84	0.50
Крупные пломбы типа «Княжеский знак / N» за вычетом экземпляров, оттиснутых на особых заготовках	17	1.79	1.80	0.26

Возвращаясь к вопросу о том, какой тип пломб мог производиться из заготовок этой самой массовой группы, мы пока не находим другого возможного варианта ответа, кроме уже предложенного в одной из предыдущих публикаций (Гулецкий Д.В., 2017. С. 151). Действительно, из типов пломб, относящихся к полочке «малой сфрагистике», известных и опубликованных в количестве, достаточном для метрологического анализа, типы, относимые Всеславу Брячиславичу (с изображением св. Федора), Борису Всеславичу (с изображением св. Бориса), имеют средний вес, превышающий 2 г. А типы, массово встреченные в позднем Третьем Друцком комплексе, напротив, в своей основной массе почти вдвое легче (Гулецкий Д.В., Богуш А.К., Кабак А.В., 2022. Таблица 1). Возможно, некоторые из пломб, относимых Василью Святославичу (со святителем и буквой «Д»), могли иметь сходный метрологический стандарт с заготовками третьей группы, но малое количество известных экземпляров пока затрудняет их аргументированное рассмотрение в метрологическом контексте.

Крупные пломбы типа «Княжеский знак / N» – главный «претендент на звание» пломб друцкого происхождения – известны по находкам в самом Друцке и его округе (Гулецкий Д.В., 2016. № 46–50; Гулецкий Д.В., 2017. № 8–13; Гулецкий Д.В., Дорошкевич Н.А., 2018. № 138; Богуш А.К., 2020. Фототаблица 5А, № 4; Фототаблица 5В, № 2; Гулецкий Д.В., Богуш А.К., Кабак А.В., 2022. Фототаблица 2, № 24, 25; новые экземпляры: Рис. 5), Полоцке (Гулецкий Д.В., Дорошкевич Н.А., 2018. № 137), округе Орши (Богуш А.К., 2020. Фототаблица 4А, № 8, 9), Лоске (Гулецкий Д.В., Богуш А.К., Кабак А.В., 2022. Фототаблица 9, № 6, 7), округе Логойска (Богуш А.К., 2020. Фототаблица 8Б, № 5). Ареал их известного распространения не противоречит возможности их производства в Друцке. Мы располагаем данными веса 20 экземпляров этого типа (Таблица 1).



Рис. 5. Новые находки крупных пломб «Княжеский знак / N» из Друцка. Вес 1.66, 1.91 г

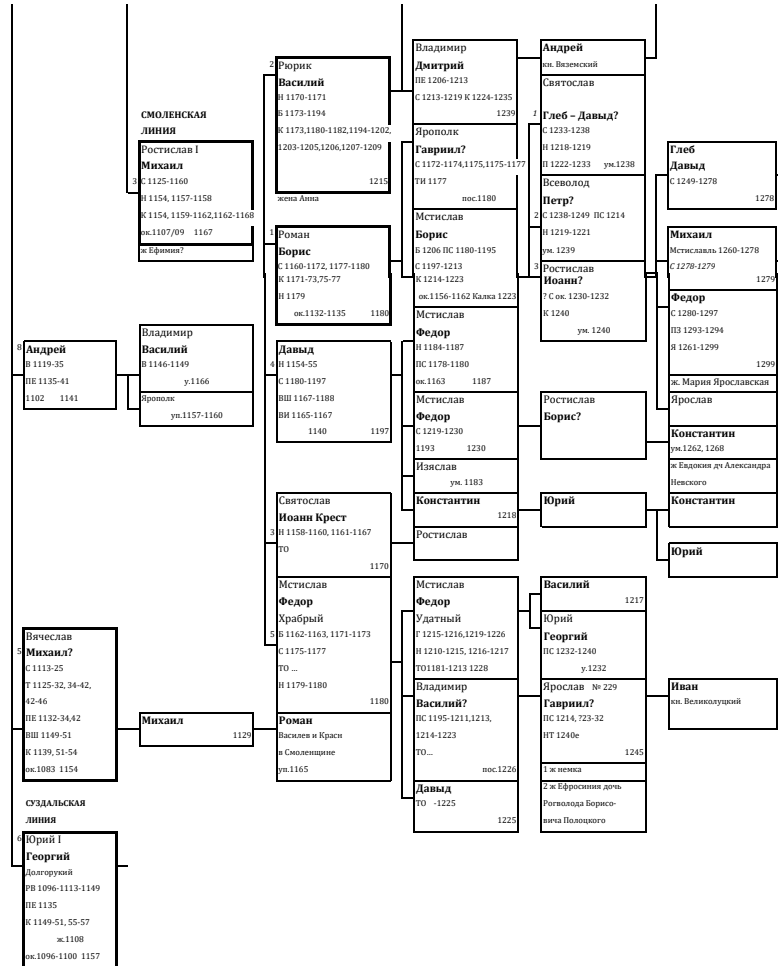
Обращает на себя внимание наличие в выборке нескольких пломб, вес которых явно выбивается в большую сторону, – Гулецкий Д.В., 2017. № 13 (2.40 г), Гулецкий Д.В., Дорошкевич Н.А., 2018. № 137 (2.45 г), Гулецкий Д.В., Богуш А.К., Кабак А.В., 2022. Фототаблица 9, № 7 (3.65 г). В результате стандартная девиация выборки приобретает поистине впечатляющий размер – 0.50 г! Если бы мы имели дело с одним нормальным распределением веса (которого мы вправе были бы ожидать, если бы все пломбы типа были изготовлены по одной и той же методике и технологии), математически ожидаемый разброс весов находился бы в диапазоне $1.84 \pm 3 \cdot 0.50$ г, то есть от 0.34 до 3.34 г (правило «трех сигм»). Но даже в этом случае вес самой тяжелой пломбы из Лоска (Гулецкий Д.В., Богуш А.К., Кабак А.В., 2022. Фототаблица 9, № 7) выходил бы за эти границы. Таким образом, очевидно, что для производства этого типа пломб могли использоваться разные заготовки, то есть изготовленные в рамках различных технологических процессов. В дальнейшем мы увидим, что использование разных заготовок для одного и того же типа пломб фиксируется и в других случаях (см. Рис. 7, а, б).

Стоит заметить, что вес этих трех экземпляров еще и существенно выше максимального веса заготовок третьей группы по всей выборке, который составляет всего лишь 2.16 г. Отбросив их показатели (см. третью строку в Таблице 1), мы обнаруживаем, что среднее арифметическое, медиана и стандартная девиация веса крупных пломб типа «Княжеский знак / N» становятся практически идентичными соответствующим показателям заготовок третьей группы. Вышеизложенные доводы представляются нам более чем убедительными для утверждения, что именно этот тип пломб выпускался в Друцке именно на этом типе заготовок. А опубликованные фото и метрологические показатели пломб (см. ссылки выше) доступны для верификации наших расчетов другими исследователями.

Рис. 6 иллюстрирует переход от третьего типа заготовок к новым технологическим приемам. Заготовка третьего типа (Рис. 6, а) деградирует до той степени, когда становится целесообразным обрезать литники, на которых в силу особенностей применяемой технологии заканчивается шнуровой канал. Из-за недостатка металла на краях он, как правило, обнажается. Литники с их вытанутой формой ничем не помогают в закреплении (не несут утилитарной функции), а



Таблица 3, окончание



Резюмируя вышеизложенное, мы относим печать со св. Симеоном Столпником и Иоанном Крестителем к Ингварю Ярославичу. Основываясь на находке одного экземпляра его печати в Пскове, можно осторожно предположить, что его первым княжеским столом был Псковский. В какой период времени это могло произойти? В 1148–1154 гг. новгородским князем был отец Ингваря, Ярослав Изяславич, но в этот период Ингварь, родившийся ок. 1150 г., был еще ребенком и едва ли мог, будучи младенцем, получить в кормление такой большой пригород. Вероятнее, он мог получить его в период с 1168 по 1170 г., когда новгородским князем был Роман-Борис Мстиславич, приходившийся Ингварю двоюродным братом. В этот период Ингварь уже был взрослым и должен был претендовать на собственный удел. В 1178 г. Псковским князем, согласно источникам, был уже Мстислав Давыдович из смоленской ветви. Таким образом, в качестве «широкого интервала», в котором могло находиться княжение в Пскове Ингваря – Симеона Ярославича – Иоанновича, можно обозначить период с 1148 по 1178 г., наиболее же вероятным следует считать период с 1168 по начало 1170-х гг.

Сюжет 3

Нам осталось определить, кому из сыновей Ингваря Ярославича принадлежит приведенная выше печать св. Василий – св. Симеон Столпник. К сожалению, источники содержат мало их биографических сведений. Изяслав Ингваревич пал в битве на р. Калке в 1223 г., а до этого владел Дорогобужем Вольнским. Ярослав Ингваревич был князем Шумским в 1223–1227 гг., из чего следует, что он был младше Изяслава, Луцким – в 1227–1228 гг., Межибожским – с 1228 г. Удел Владимира Ингваревича, бывшего, вероятно, младшим из братьев, неизвестен, умер он после 1235 г.

Атрибуцию печати Василий – Симеон можно основывать лишь на частоте ее находок. В трудах В.Л. Янина и П.Г. Гайдукова данный тип не отмечен, следовательно, к Новгороду данный князь не имел отношения. Вместе с тем на сайтах поисковиков и в аукционах данный тип периодически встречается, т.е. редким его не назовешь. Следовательно, он должен ассоциироваться с князем, деятельность которого, хотя бы в пределах земель нынешней Украины, имела определенный размах. Здесь мы можем ориентироваться только на частоту упоминаний в источниках, в чем лидером является Ярослав Ингваревич. Ему мы и приурочиваем печать со св. Василием и Симеоном Столпником.

В этом месте уместно упомянуть показанную И.А. Жуковым известную в трех экземплярах интересную печать с изображением на одной из сторон Иоанна Богослова, а на другой – святого воина с именем Святослав по сторонам (читается на одном из экземпляров, изображение которого у автора, к сожалению, есть только в плохом качестве, здесь публикуется худший по сохранности экземпляр) (диаметр – 21 мм) (Рис. 10).

И.А. Жуков отнес данную печать предположительно к Святославу, которого некоторые генеалоги также считают сыном Ингваря



Рис. 10. Печать св. воин Святослав – св. Иоанн Богослов



Рис. 17. Князь на троне, Константин – шестиконечный крест на Голгофе

руке высокий длинный предмет, похожий на копье, а в левой – овалный предмет, напоминающий маленький щит. По сторонам надписи: слева – А ГН., справа – КО.. СГА. На о.с. находится шестиконечный крест с точками на концах на подножье, форму которого можно охарактеризовать как полуовальную или треугольную. Диаметр печати 23–26 мм. По размеру и общей стилистике

печать соответствует хронологическим рамкам – вторая половина XIII–XIV в.

Данный тип печати был ранее опубликован и представлен двумя экземплярами. Первый экземпляр, происходящий из раскопок на Неревском конце Новгорода, был найден в слое, который дендрохронологически датируется 1268–1299 гг.; опубликован в первом томе «Актовых печатей» (Янин В.Л., 1970. С. 278, № 336). В других публикациях В.Л. Янин без какой-либо аргументации относит эту печать к XII в. с целью приписать ее посаднику Константину Микутьичу (1146–1147) вопреки данным дендрохронологии и типологии (Янин В.Л., 1970. С. 152; Янин В.Л., Гайдуков П.Г., 1998. С. 61). Второй экземпляр происходит из находок на Новгородском городище, он опубликован в третьем томе (Янин В.Л., Гайдуков П.Г., 1998. С. 371, № 336).

Трудно судить по фотографиям в публикациях, но, возможно, публикуемый нами экземпляр имеет другие матрицы, чем опубликованные ранее. Несмотря на то, что перед именем на лицевой стороне печати стоит слово АГИОС – святой, и на то, что публикаторы в обоих случаях определяют фигуру как святого Константина, следует указать, что у святого императора Константина, а иных святых с именем Константин на тот момент не существовало, ни в русском, ни в византийском искусстве и сфрагистике иконографии, подобной представленной на нашей печати, не было. Нет над головой фигуры и нимба. Головной убор скорее можно интерпретировать, как корону с подвесками, что позволяет утверждать, что фигура на печати не изображает святого императора Константина. Надо сказать, что православный канон исключает сколько-нибудь серьезные вольности или отклонения от канонической иконографии при изображении святых, поэтому списать дизайн печати на вольную интерпретацию темы тореветом вряд ли возможно.

Нам представляется очевидным, что изображение на публикуемой печати является прямым заимствованием типа «сидящий государь», характерного для большинства средневековых королевских и императорских печатей Европы. Данный тип господствовал на печатях королей всех европейских стран с XI по XVI в. Впрочем, он же в развитом барочном и иных осовремененных дизайнах держался на королевских печатях и позднее. Само изображение представляло собой государя в его высшей, почти сакральной функции помазанника Божьего, верховного судьи своего народа. Большинство сохранившихся европейских печатей воско-матичные и, кроме лицевой стороны с сидящим государем, имели также оборотную сторону с изображением. Король на их оборотной стороне в большинстве случаев представлен в виде скачущего в атаку рыцаря: вторая ипостась государя – храбрый воин, защитник от врагов внешних и воитель за веру. Из двух этих европейских

сфрагистических архетипов в печатях русских князей XIV в. получил наибольшее распространение именно тип воина-всадника. Причем для отдельных типов (готовится к печати наша статья о булле с Александром) прослеживается прямое заимствование западноевропейского прототипа. Наша же печать представляет собой редкий пример заимствования архетипа лицевой стороны. Ниже представлено несколько печатей и монет разных стран Европы, иллюстрирующих этот тип (Рис. 18–32).

Изображение сидящего правителя на печатях европейских суверенов имеет различные варианты: скипетр в руке может сменяться мечом, держава может находиться в правой и левой руке и т.п. Однако почти для всех изображений лицевой стороны характерны такие детали, как свисающая между колен треугольной складкой пола плаща или далматика, корона с подвесками либо ниспадающими из-под нее локонами. Некоторые печати, например, на Рис. 18, 20, 22 показывают короля с длинным посохом – своеобразным скипетром – в одной руке и крупной державой – в вытянутой другой. На Рис. 23, 25, 30 сиденья правителей выглядят похожими на сиденье нашей печати благодаря утолщенным верхним частям передних ножек, вырезанным в виде львиных голов, служащим опорой сиденью, и расширяющимся нижним частям ножек, имеющим форму львиных лап.



Рис. 18. Печать Генриха V, короля Германии, 1106–1125 Л.С.



Рис. 19. Печать Конрада III, короля Германии, 1138–1152 Л.С.



Рис. 20. Печать Фридриха I, короля Германии, 1152–1190 Л.С.



Рис. 21. Печать Генриха IV, короля Германии, 1246–1247 Л.С.



Рис. 22. Печать Рудольфа I Габсбурга, короля Германии, 1273–1291 Л.С.



Рис. 23. Печать Филиппа, короля Франции, 1060–1108 Л.С.



Рис. 40. Лев – печать Юрьева князя

хронике Констанцкого собора – два леопарда один под другим. Данное наблюдение, однако, не может служить аргументом, т.к. в хронике Федор Юрьевич назван герцогом Червоной Руси, исторической области в Западной Украине и Восточной Польше, гербом которой как раз был лев, изображенный, например, на чеканенных там монетах Ягайло. Таким образом, хроникер Констанцкого собора абсолютно логично сконструировал герб Федора, отталкиваясь от хорошо известного герба земли, владение которой он ошибочно приписывал Федору. Кроме того, два леопарда (в геральдике леопардом называют расположенного горизонтально и вытянутого зверя породы кошачьих) – все же не львы. Поэтому вопрос о принадлежности опубликованной И.А. Жуковым печати рано считать закрытым.

Сюжет 14

Во втором томе Свода В.Л. Янина в качестве неопределенной опубликована печать (Янин В.Л., 1970. С. 296, № 772):



Рис. 41. Собор Иоанна Предтечи – св. Дмитрий на троне

Л.с. Изображение Собора Иоанна Предтечи.

О.с. Изображение святого воина в полный рост, извлекающего меч из ножен.

Публикатору было известно два экземпляра данной печати: один, диаметром 28–29 мм, найденный до 1912 г. в Новгороде, и второй, диаметром 27–29 мм, из раскопок 1959 г. в Старой Ладог. Третий экземпляр, диаметром 27–30 мм, хранящийся в частной коллекции, был найден у д. Амосово Новгородской области в наше время (Рис. 41).

И.А. Жуков относит печать к Юрию Святославичу. Но и здесь остаются сомнения. Юрий носил титул великого князя, Брянск же никогда не входил в состав Смоленского княжения. Автор в своей статье о данной печати (Жуков И.А., 2016-2. С. 336–337) обращает внимание, что лев на предполагаемой печати Юрия похож на герб, приписанный его сыну Федору Юрьевичу в

Позволим себе уточнить описание В.Л. Янина. Фигура на обороте представляет собой святого воина, сидящего на украшенном сиденье и достающего из ножен меч. На всех экземплярах отчетливо видно само сиденье в виде валиков по обе стороны от таза святого. Видны боковые, оформленные как бы резными балясинами стойки сиденья. Наконец, видна согнутая в колене левая нога святого, что в совокупности не допускает сомнения в сидящем положении фигуры.

Воин, сидящий на троне и извлекающий из ножен меч – это классическая иконография Дмитрия Солунского, зафиксированная в частности на знаменитой иконе начала XIII в. из ГТГ, происходящей из Успенского собора Дмитрова и восходящей к византийской иконографии святого (Рис. 42).

Насколько нам известно, другие святые воины в такой иконографии не встречаются. Есть упоминание, что в такой позе мог изображаться святой Георгий, но найти подобных изображений нам не удалось ни в русском искусстве, ни в греческом. Видимо, в упоминании имеет место путаница, т.к. в греческом искусстве существует извод с сидящим святым Георгием, но он держит в правой руке копье, а в левой, держа за середину ножен, необнаженный меч. Из-за левого плеча, как правило, виднеется щит.

Печать, имеющая на обеих сторонах патрональных святых, может быть только княжеской. Столь же определенно мы можем говорить об эпохе – печати размером 30 мм типа «святой – святой» с сильно варваризированными изображениями могли бытовать на Руси только во второй половине XIII – первой трети XIV в., о чем мы уже говорили в сюжете 8.

Имея в виду, что в эту эпоху Новгород безоговорочно контролировался владимирской ветвью потомков Александра Невского, а практика приглашения служилых князей сначала из смоленской ветви только начинала зарождаться, легко увидеть, что в данных временных рамках имя Иван Дмитриевич или Дмитрий Иванович носил один-единственный князь – внук Александра Невского Иван Дмитриевич Большой, князь Переяславский (1294–1302).

Иван Дмитриевич, родившийся около 1268 г., – старший из троих сыновей Дмитрия Александровича, начинает упоминаться в летописях с 1293 г. В этом году Андрею Александровичу удалось оклеветать старшего брата перед ханом, который дал ему войско во главе с Дуденем. Кроме того, Андрей привлек на свою сторону Дмитрия Борисовича Ростовского с сыном, брата его Константина Угличского, Михаила Глебовича Белоозерского и Федора Ростиславича Ярославского. Дмитрий Александрович бежал сперва на Волок, а потом – в Псков к своему зятю, Псковскому князю Довмонту. Волок был уступлен новгородцами Дмитрию еще в 1284 г., но по миру, заключенному братьями, Переяславль переходил к Дмитрию,



а) Св. Дмитрий Солунский. Греко-Владимирская школа, XII в.



б) Св. Дмитрий Солунский. Византия, XI в. Рельеф на фасаде собора Сан-Марко в Венеции

Рис. 42. Изображения Дмитрия Солунского на троне

часть из которых найдена в западной части Руси, так же, как и рассматриваемые нами печати № 3.1.2 и № 3.1.3. На оборотной стороне печати изображен шестикрылый ангел-серафим. Использование шестикрылого ангела на печатях – прерогатива церковных иерархов, в частности Киевской митрополии (Янин В.Л., 1970. С. 82). Особенности написания слова ДЪНЪСЛОВО указывают на принадлежность печати Волынской земле, а изображение шестикрылого ангела – церковным иерархам. Вероятно, это епископская печать Владимир-Волынской епархии. В рассматриваемый период (1100–1118) епископами там были Стефан Печерский (1090–1094) и Амфилохий (1105–1122) (Гав А.Г., 2022. С. 21).

3.1.3. Место находки: Пинский р-н, Брестская обл.

Технические характеристики: Кр, О/Л, 24.6x23.9/22 мм, 11.06 г, ↑↑
Хранение: частная коллекция.



Л.с. Надпись в три строки: +ДБ – НЪСЛ («ять» в виде Д с крестом на вершине) – ОВО (Господне слово).

О.с. Погрудное изображение св. Георгия с копьем в левой руке и щитом в правой. Слева буквы Р – Г (зеркально), справа Г – Е (зеркально).

Принадлежит Ярославу-Георгию Ярополчичу (1070–1103), сыну Ярополка-Петра Изяславича, князю Луцкому и Берестейскому.

Янин В.Л., 1970. С. 185, 256. № 86; Нечитайло В.В., 2013. Том 2. С. 25. № 85. С. 30–32. № 106–117; Житенева А.М., 2021. С. 114.

Комментарий: особенности написания слова ДЪНЪСЛОВО указывают на то, что печать была изготовлена на Волыни (см. комментарий к печати № 3.1.2).

На оборотной стороне изображен св. воин с копьем в левой руке и щитом в правой. Это изображение подобно изображению св. Георгия (Янин В.Л., 1970, № 86. С. 185, 256; Нечитайло В.В., 2013. Том 2. С. 30–32. № 106–117), только в нашем случае имеет место зеркальное отображение. В.В. Нечитайло относит такие печати Ярославу-Георгию Ярополчичу (1070–1103), сыну Ярополка Изяславича, князю Луцкому и князю Берестейскому (Нечитайло В.В., 2013. Том 2. С. 30–32. № 106–117).

Также В.В. Нечитайло приводит одноштемпельную нашей печать с характерным написанием ДЪНЪСЛОВО и святым воином на оборотной стороне, однако неверно интерпретирует его как св. Дмитрия (Нечитайло В.В., 2013. № 85. С. 25). Как видно в нашем случае, это св. Георгий.

3.1.4. Место находки: Пинский р-н, Брестская обл.

Технические характеристики: Пр, Пл, 27.4x24.9/... мм, 22.48 г
Хранение: частная коллекция.



Л.с. Восьмиконечный крест на подставке. По бокам над второй перекладиной ИС – ХС под титлами.

О.с. Слово ПОСЛОУ – СН в две строки.

Принадлежит ПОСЛОУХУ – свидетелю в судебных делах Древней Руси XI–XV вв. как верительный жетон, удостоверяющий его свидетельские полномочия.

Комментарий: послух – свидетель, обладающий «доброй славой», то есть достойный доверия. Послух после целования креста свидетельствовал о том, что ему известно о деле. Очевидцем событий, составлявших предмет судебного разбирательства, послух не был (непосредственный свидетель-очевидец назывался видок). Он говорил о том, что слышал о деле. Поэтому так важна была его «добрая слава».

3.2. Брестское княжество

3.2.1. Место находки: д. Войская, Каменецкий р-н, Брестская обл.

Технические характеристики: Кр, О/Л, 18.3x17.2/... мм, 5.54 г, ↑↑
Хранение: частная коллекция.



Л.с. Погрудное изображение св. Феодосия. Справа колончатая надпись: ДО – СИ ОС. Вверху справа фрагмент точечного ободка.

О.с. Погрудное изображение Богоматери «Знамение». По сторонам МР – ΘV. Вверху фрагмент точечного ободка.

Принадлежит Рюрику-Феодосию Ростиславичу (1060–1092), сыну Ростислава-Михаила Владимировича, князю Перемышльскому (1085–1092).

Янин В.Л., 1970. С. 222, 276. № 317; Жуков И.А., 2012-1. С. 10. Рис. 10; Жуков И.А., Актовые печати Древней Руси XI–XIV вв. Галерея. № 116; Bohuš A., 2021, № 1.7.1. P. 73.

См. также: настоящая статья № 1.3.27, № 1.3.34.

Комментарий: одноштемпельная № 317. Свод В.Л. Янина (Янин В.Л., 1970. С. 222, 276. № 317).